

# RAPPORT

## Participatieplan westelijke ontsluitingsroute Numansdorp

Klant: Gemeente Hoeksche Waard

Referentie: BK1377-101-100-RHD-XX-XX-RP-X-0001

Status: Definitief/4

Datum: 15 november 2024

**HASKONINGDHV NEDERLAND B.V.**

George Hintzenweg 85  
3068 AX Rotterdam  
Netherlands  
Mobility & Infrastructure  
Trade register number: 56515154

Telefoon: +31 88 348 90 00  
Email: [info@rhdhv.com](mailto:info@rhdhv.com)  
Website: [royalhaskoningdhv.com](http://royalhaskoningdhv.com)

Titel document:	Participatieplan westelijke ontsluitingsroute Numansdorp
Sub titel:	
Referentie:	BK1377-101-100-RHD-XX-XX-RP-X-0001
Uw kenmerk	
Status:	Definitief/4
Datum:	15 november 2024
Projectnaam:	Westelijke ontsluitingsroute Numansdorp
Projectnummer:	BK1377-101-100
Auteur(s):	D.D. en R.S.
Opgesteld door:	D.D.
Gecontroleerd door:	E.H.
Datum:	1-10-2024
Goedgekeurd door:	R.B.
Datum:	28-10-2024
Classificatie:	Open

*Behoudens andersluidende afspraken met de Opdrachtgever, mag niets uit dit document worden veeleenvoudigd of openbaar gemaakt of worden gebruikt voor een ander doel dan waarvoor het document is vervaardigd. HaskoningDHV Nederland B.V. aanvaardt geen enkele verantwoordelijkheid of aansprakelijkheid voor dit document, anders dan jegens de Opdrachtgever.*

*Let op: dit document bevat mogelijk persoonsgegevens van medewerkers van HaskoningDHV Nederland B.V.. Voordat publicatie plaatsvindt (of anderszins openbaarmaking), dient dit document te worden geanonimiseerd of dient toestemming te worden verkregen om dit document met persoonsgegevens te publiceren. Dit hoeft niet als wet- of regelgeving anonimiseren niet toestaat.*

## Inhoud

<b>1</b>	<b>Inleiding</b>	<b>1</b>
1.1	Wat zijn de doelen van gemeente Hoeksche Waard voor de westelijke ontsluitingsroute Numansdorp?	2
1.2	Wat is er tot nu toe onderzocht?	2
1.3	Waarom een participatieplan?	3
<b>2</b>	<b>Hoe geven we participatie vorm?</b>	<b>5</b>
2.1	Niveaus van participatie	5
2.2	Doelgroepen	6
2.3	Wat gaat er komende periode gebeuren?	7
2.3.1	Fase 1: Toewerken naar concept voorkeurstracé	8
2.3.2	Fase 2: Toewerken naar definitief voorkeurstracé	10
2.3.3	Doorlopende participatie	11
2.4	Wat wordt er met uw reactie gedaan?	11

## Tabellen

No table of figures entries found.

## Figuren

Figuur 1-1	Vier onderzochte tracévarianten (Goudappel, 25 September, 2023)	3
Figuur 2-1	Stroomschema participatie	7

## Bijlagen

Bijlage 1 Stroomschema

# 1 Inleiding

In 2023 is de gemeente Hoeksche Waard een verkenning gestart naar een nieuwe ontsluitingsroute voor de kern Numansdorp. Hiervoor zijn twee aanleidingen van belang:

1. In de Molenpolder worden maximaal 1.250 woningen gerealiseerd. Om het verkeer van en naar dit gebied af te wikkelen is een nieuwe ontsluiting nodig.
2. Op de centrale as in Numansdorp (Rijksstraatweg en Burgemeester de Zeeuwstraat) staat de leefbaarheid en verkeersveiligheid onder druk door een hoge hoeveelheid verkeer. Om deze centrale as te ontlasten is een nieuwe ontsluiting nodig.

Een initiatiefnemer wil de Molenpolder ontwikkelen tot nieuwe woonwijk met in totaal 1250 woningen. Daarnaast loopt de verkeersdruk op de centrale as van Numansdorp steeds verder op, waardoor er leefbaarheids- en verkeersveiligheidsproblemen zijn. Deze ontwikkelingen zijn redenen voor gemeente Hoeksche Waard om mogelijkheden voor een nieuwe ontsluitingsroute naar Numansdorp te onderzoeken. Met de nieuwe route moeten de leefbaarheid, verkeersveiligheid en doorstroming van het verkeer door het dorp en de nieuwe woonwijk in de Molenpolder bevorderd worden.

In dit participatieplan leest u wat het project inhoudt, welke participatie nog gaat plaatsvinden en wanneer en hoe we verschillende doelgroepen betrekken.

## Kernboodschap westelijke ontsluiting Numansdorp

De gemeente en marktpartijen zijn met elkaar in gesprek over de ontwikkeling van de Molenpolder in Numansdorp-Zuid. De gemeenschappelijke wens voor deze ontwikkeling is om naar behoefte woningen te bouwen, natuur en recreatie te versterken op deze aan het water gelegen plek, de toegankelijkheid van het Hollandsch Diep te vergroten en om de infrastructuur in Numansdorp te verbeteren.

De Molenpolder willen we bereikbaar maken door een nieuwe weg aan te leggen, de zogenaamde westelijke ontsluitingsroute. Deze nieuwe weg voorkomt dat toekomstig verkeer over wegen gaat rijden op wegen die daarvoor niet geschikt zijn en zorgt voor minder verkeer op de al drukke bestaande wegen. Zo gaat veel verkeer Numansdorp in en uit via centrale as. Aan de westkant van Numansdorp willen we daarom een nieuwe weg aanleggen. Automobilisten kunnen hierdoor, onder andere, van en naar de Molenpolder zonder door het centrum te hoeven rijden.

## 1.1 Wat zijn de doelen van gemeente Hoeksche Waard voor de westelijke ontsluitingsroute Numansdorp?

Gemeente Hoeksche Waard legt gewenste toekomstige ontwikkelingen vast in haar beleid. In het ‘Ontwikkelbeeld Numansdorp’ heeft de gemeente de volgende brede mobiliteitsopgaven geformuleerd voor Numansdorp:

- Verbeteren leefbaarheid Centrale as: trillinghinder, geluidshinder, luchtkwaliteit, verkeersveiligheid, klimaat-adaptatie, groen, ruimtelijke kwaliteit.
- Duurzame mobiliteit stimuleren: goede fiets-, wandel- en OV-verbindingen.
- Verkeersveiligheid: aanpakken onveilige kruispunten en verkeerssituaties.
- Voorstraat: aantrekkelijke winkelstraat met verblijfsklimaat en goede parkeervoorzieningen (daaromheen).
- Benutten oostelijke randweg: deze weg heeft restcapaciteit.
- Ruimte bieden aan toekomstige ontwikkelingen: zoals Molenpolder maar ook diverse inbreidingslocaties.

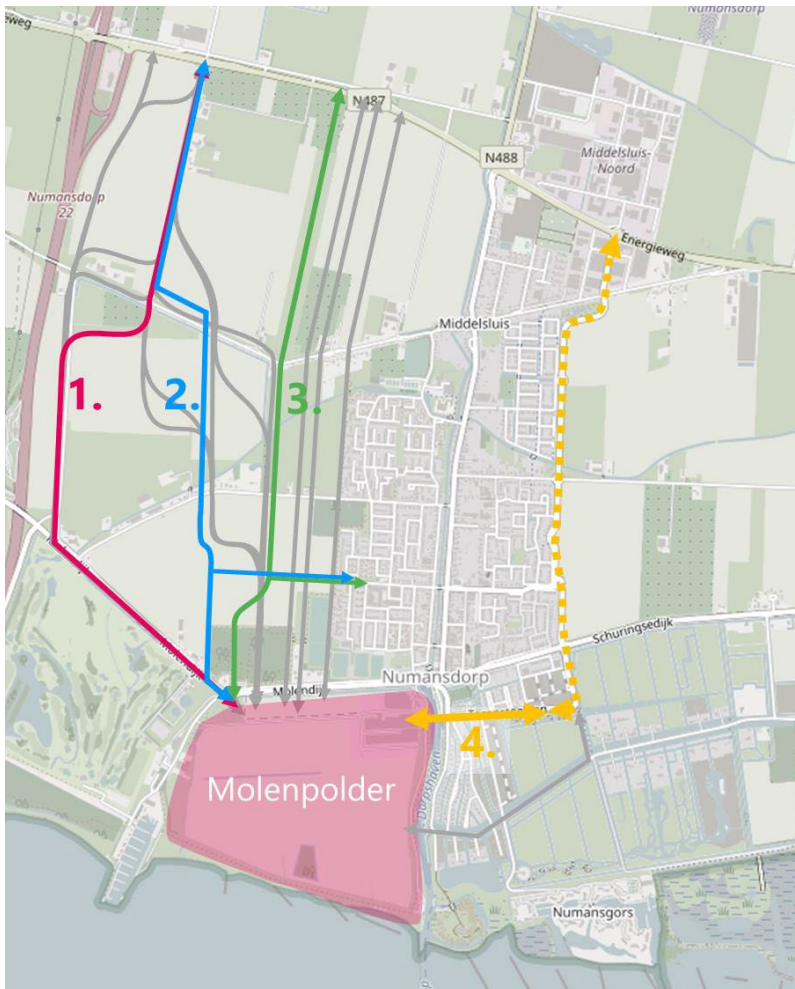
De nieuwe ontsluitingsroute zou zoveel mogelijk aan deze opgaven moeten bijdragen. In samenwerking met onderzoeksbureau Goudappel heeft de gemeente in 2023 de verkenningsstudie ‘Westelijke ontsluitingsroute’ uitgevoerd. Op basis daarvan heeft de gemeente besloten de komende periode een nadere verkenning uit te voeren om te komen tot een voorkeustracé waarbij mogelijkheden, effecten en kosten van een westelijke ontsluiting voor Numansdorp zijn afgewogen.

## 1.2 Wat is er tot nu toe onderzocht?

Het doel van de verkenning ‘Westelijke ontsluitingsroute’ uit 2023 was om zoveel mogelijk inzichten op te doen, zodat de gemeenteraad dit kan meewegen bij de besluitvorming over de Molenpolder en bij een besluit over vervolgstappen voor een westelijke ontsluitingsroute. Deze verkenning moest inzicht geven of een nieuwe ontsluitingsroute haalbaar en kansrijk is, welke mogelijke nadelige effecten dit kan hebben en hoe die te ondervangen zijn.

In de verkenning zijn vier varianten (zie Figuur 1-1) nader onderzocht en getoetst op de volgende onderwerpen: verkeer, geluid, landschap, cultuurhistorie, bodem en archeologie, natuur en flora en fauna, leefbaarheid en verkeersveiligheid. Ook is onderzoek uitgevoerd naar de investeringskosten en impact op bestaande woningen en grond. De onderzoeksresultaten leest u in het rapport van Goudappel. De tracés kunnen als volgt worden omschreven:

1. Tracévariant 1 maakt zo veel mogelijk gebruik van de bestaande wegen Molendijk, Derde Dwarsweg en Volgerlandseweg. Ter hoogte van de Middelsluissedijk Westzijde is een bypass om de boomgaard heen voorzien.
2. Tracévariant 2 betreft een nieuwe weg door de polder die zo veel mogelijk aansluit bij landschappelijke lijnen en de verkaveling. Ter hoogte van de Middelsluissedijk Westzijde doorsnijdt de nieuwe deze dijk en buigt vervolgens af op de huidige Volgerlandseweg. In het verlengde van de Vlielandersstraat komt een nieuwe verbinding naar het dorp.
3. Tracévariant 3 betreft een volledig nieuwe verbinding door de polder op enige afstand van de dorpsrand. De variant volgt de bestaande verkavelingsstructuur en doorsnijdt de andere wegen relatief gunstig. Ook deze variant kent een nieuwe verbinding naar de dorpskern via de Vlielandersstraat.
4. Tracévariant 4 omvat een oostelijke variant waarbij gebruik wordt gemaakt van de Torensteelaan en Wethouder van der Veldenweg. Via een brug over de Dorpshaven en het havenkanaal wordt de Torensteelaan verbonden met de Molenpolder.



Figuur 1-1 Vier onderzochte tracévarianten (Goudappel, 25 September, 2023)

Uit de verkenning blijkt dat een nieuwe ontsluitingsweg kan bijdragen aan de gestelde doelen voor Numansdorp door verbetering van de leefbaarheid in Numansdorp (met name langs de Centrale as), en de mogelijkheid biedt om de Molenpolder te ontwikkelen met maximaal 1.250 nieuwe woningen. De verkenning geeft inzicht in de mogelijkheden, effecten en kosten van mogelijke westelijke ontsluitingswegen voor Numansdorp. Een definitieve keuze voor een tracé is hiermee nog niet gemaakt. Nader onderzoek wordt uitgevoerd om de tracévarianten verder te optimaliseren.

### 1.3 Waarom een participatieplan?

Gemeente Hoeksche Waard wil nabij zijn en in nauw contact staan met inwoners, ondernemers en maatschappelijke organisaties. Dit heeft zij vertaald in een participatievisie die op 25 januari 2022 door de gemeenteraad is vastgesteld. Participatie betekent deelnemen, meedoen. De gemeente kan meedoen aan initiatieven vanuit de samenleving. Aan de andere kant kunnen inwoners, ondernemers en maatschappelijke organisaties meedoen aan de ontwikkeling en uitvoering van gemeentelijk beleid. Voor het eerste gebruiken we de term overheidsparticipatie en voor het tweede inwonersparticipatie. Bij de westelijke ontsluitingsroute Numansdorp is sprake van inwonersparticipatie. Bij inwonersparticipatie raken inwoners (en ondernemers en maatschappelijke organisaties) betrokken bij gemeentelijk beleid. De gemeente nodigt inwoners en anderen uit om mee te denken of mee te werken aan gemeentelijk beleid of aan de uitvoering daarvan. Deze betrokkenheid kan meer of minder intensief zijn. Het doel van participatie

is om onder andere de verschillende belangen vroegtijdig in beeld te krijgen en deze mee te wegen in de besluitvorming. Bij het opstellen van ruimtelijke plannen geldt ook de Handreiking participatie bij ruimtelijke plannen ([Handreiking participatie bij ruimtelijke plannen - informatie | Lokale wet- en regelgeving](#)). Dit participatieplan geeft inzicht in de verschillende onderdelen, zoals genoemd in deze handreiking.

Voor de uiteindelijke realisatie van de westelijke ontsluitingsroute is een ruimtelijk besluit nodig. Op dit moment is nog niet bekend welk type ruimtelijk besluit nodig is. Onder de Omgevingswet is motivering van de participatie bij het wijzigen van het omgevingsplan verplicht. Daarnaast heeft gemeente Hoeksche Waard in het Besluit adviesrecht en verplichte participatie (<https://zoek.officielebekendmakingen.nl/gmb-2023-22841.html>) gevallen aangewezen waarbij participatie bij een omgevingsvergunning voor het afwijken van het omgevingsplan (buitenplanse omgevingsplanactiviteit) verplicht is. Hieronder valt ook het realiseren van nieuwe weginfrastructuur met een hoofdontsluitende functie zowel in als buiten bestaand stads- en dorpsgebied. Dit betekent dat ook voor het toekomstige ruimtelijke besluit voor de westelijke ontsluitingsroute participatie verplicht is.

In dit participatieplan geven wij inzicht in de participatiemomenten die wij de komende fase voorzien. Dit participatieplan heeft betrekking op de fase tot het besluit van de gemeenteraad over een voorkeustracé. Daarna volgt een nieuwe fase van participatie. De doelstellingen van participatie voor de fase waar het project zich nu in bevindt zijn als volgt:

- Het realiseren van een zo groot mogelijke betrokkenheid bij de oplossing voor een westelijke ontsluiting; zowel bij gemeenteraad, inwoners en ondernemers in Numansdorp als andere belanghebbenden met als doel een goede afweging te kunnen maken welke oplossing wel of niet verder uit te werken.
- Het opbouwen van een zo goed mogelijke relatie met belanghebbenden.
- Belanghebbenden goed te informeren over het proces.
- Voldoende mogelijkheid voor betrokkenen te bieden om met de gemeente in dialoog te gaan.
- Inzicht krijgen in de verschillende belangen en deze meenemen in de besluitvorming.

## 2 Hoe geven we participatie vorm?

In dit hoofdstuk beschrijven we hoe we verschillende belanghebbenden bij de verkenning naar de westelijke ontsluitingsroute betrekken. Het gaat hierbij om het niveau van participatie. Dit wordt bepaald aan de hand van een afweging van het belang dat betrokkenen bij het proces hebben. In dit hoofdstuk wordt de beoogde participatie nader toegelicht.

### 2.1 Niveaus van participatie

De betrokkenheid bij participatie kan meer of minder intensief zijn. In de handreiking participatie zijn drie niveaus van participatie onderscheiden: informeren, meedenken en meedoen. Deze niveaus vormen de verschillende treden, van laag tot hoog, op de zogeheten participatieladder. De ladder is ook cumulatief. Dat betekent de tredes onder een gekozen niveau automatisch worden ingezet. De verschillende niveaus uit de handreiking participatie zijn hierna nader toegelicht.

1. **Meedoen**  
het samenwerken met betrokkenen om een plan te maken;
2. **Meedenken**  
Het laten meedenken van betrokkenen over uw plan om uw plan beter te maken;
3. **Informeren**  
Het informeren van de betrokkenen met eventueel de mogelijkheid tot vragen stellen.



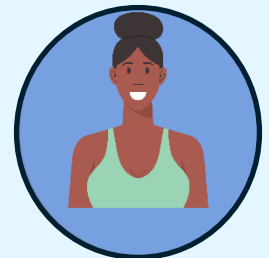
## 2.2 Doelgroepen

Gemeente Hoeksche Waard heeft zes verschillende groepen belanghebbenden in beeld die belangrijk zijn om te betrekken bij dit project. Dit participatieplan richt zich op het betrekken van deze groepen belanghebbenden. Deze belanghebbenden hebben (deels) verschillende belangen en bevoegdheden en worden daarom ook op een verschillende manieren betrokken. Daarbij wordt steeds gekeken naar welke belanghebbende bij welke onderwerpen een belang heeft en hoe groot dit belang is. Daarnaast kijken we ook naar de beleidsruimte die er is om te participeren. Op basis van dit beeld bepalen we de intensiteit waarmee we belanghebbenden betrekken.

In deze verkenningsfase van het project betrekken we grondeigenaren en omwonenden gelegen onder de tracés intensiever dan bijvoorbeeld bedrijven uit de omgeving of overige belanghebbenden. Het besluit van het college over het concept voorkeurstracé vormt de scheiding tussen de twee fasen in deze verkenning.



**Grondeigenaren/  
Agrariërs**



**Bedrijven, verenigingen  
en ondernemers**



**Direct omwonenden**



**Overige inwoners  
Numansdorp**



**Andere overheden**



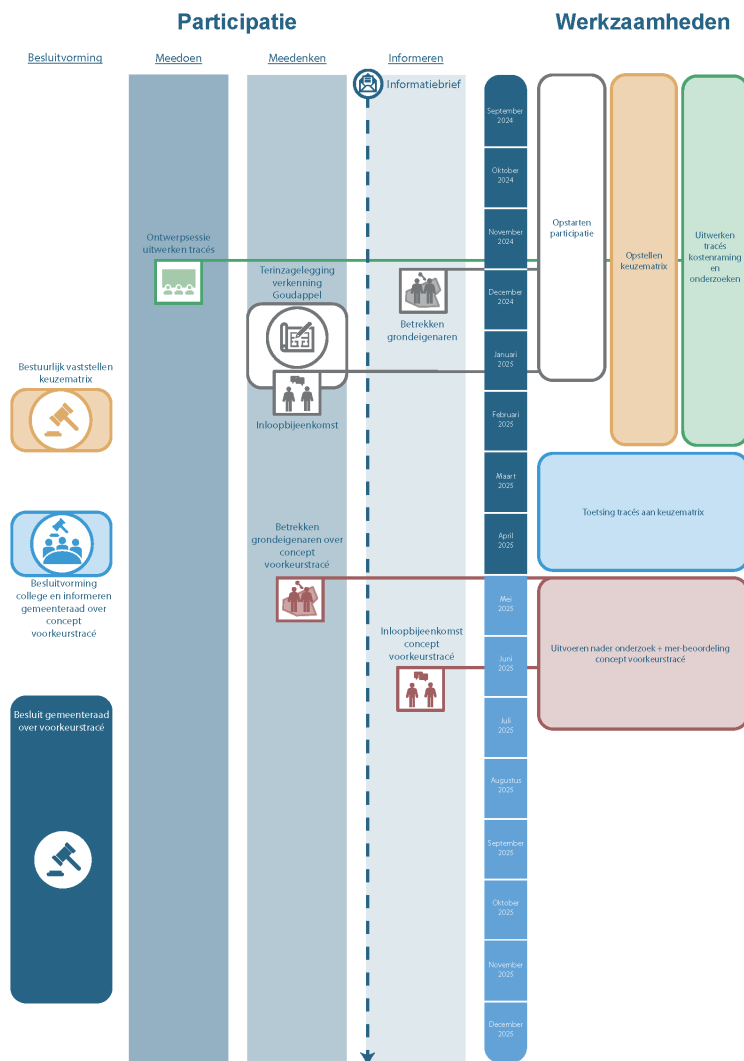
**Gemeenteraad**



**College van B&W**

## 2.3 Wat gaat er komende periode gebeuren?

De komende periode wordt een nadere verkenning uitgevoerd die inzicht moet geven of een nieuwe ontsluitingsroute haalbaar en kansrijk is, welke mogelijke nadelige effecten dit kan hebben en hoe die te ondervangen zijn. Gemeente Hoeksche Waard werkt daarbij toe naar een bestuurlijk besluit van de gemeenteraad voor een voorkeurstracé. Naar verwachting wordt dit bestuurlijk besluit in september 2025 genomen. Tot aan dat moment worden verschillende werkzaamheden in twee fasen uitgevoerd. De gemeente werkt hiervoor de komende periode samen met advies- en ingenieursbureau Royal HaskoningDHV. In de eerste fase worden de onderzoeken en de tracés uit de verkenning van Goudappel verder uitgewerkt, zodat een concept voorkeurstracé door het college van B&W kan worden gekozen. Vervolgens wordt in de tweede fase dit concept voorkeurstracé nader onderzocht. Daarmee wordt toegewerkt naar een besluit van de gemeenteraad over een definitief voorkeurstracé. In onderstaand schema zijn de verschillende stappen en bijbehorende participatie weergegeven. Het schema is ook bijgevoegd in bijlage 1. In het vervolg van deze paragraaf lichten we deze stappen nader toe. Dit participatieplan en daarmee de onderstaande kalender wordt geactualiseerd op basis van reacties en bij belangrijke momenten in het project.



Figuur 2-1 Stroomschema participatie

### 2.3.1 Fase 1: Toewerken naar concept voorkeurstracé

In deze fase worden vier stappen uitgewerkt:

1. Opstarten participatie
2. Uitwerken tracés, kostenraming en onderzoeken
3. Opstellen keuzematrix
4. Toetsing tracés aan keuzematrix

In elk van de stappen wordt toegelicht hoe participatie plaatsvindt, welke doelgroepen we betrekken en welk participatieniveau we toepassen.

#### Opstarten participatie

Naar aanleiding van de uitgevoerde verkenningsstudie van Goudappel hebben we de betreffende grondeigenaren betrokken. Dit vormt de eerste stap in de participatie.

##### Participatie in deze stap:



##### *Betrekken grondeigenaren*

Voordat dit participatieplan openbaar is gemaakt, is contact gezocht met de grondeigenaren die onder de westelijke tracés uit de verkenning van Goudappel grond bezitten of wonen. Wij hebben er belang aan gehecht om deze groep vooraf persoonlijk te informeren voordat stukken openbaar zijn gemaakt. Indien noodzakelijk en gewenst voeren we met deze doelgroep nog persoonlijke keukentafelgesprekken

Doelgroep: grondeigenaren en direct omwonenden

Participatieniveau: Informeren

Verwachte planning: December 2024



##### *Terinzagelegging verkenning Goudappel*

De uitgevoerde verkenningsstudie van Goudappel leggen we ter inzage, zodat belanghebbenden reacties kunnen indienen. Het doel hiervan is om de omgeving breed te informeren en de verschillende belangen vanuit de omgeving te inventariseren. De reacties nemen we onder andere mee bij het opstellen van de keuzematrix en verder onderzoeken van de tracés. De terinzagelegging kondigen we breed aan in de mediakanalen van de gemeente.

Doelgroep: grondeigenaren, direct omwonenden, bedrijven, verenigingen en ondernemers, overige inwoners Numansdorp

Participatieniveau: Meedenken

Verwachte planning: December 2024 en januari 2025



##### *Inloophbijeenkomst verkenning Goudappel*

Tijdens de terinzagelegging van de verkennen organiseren we een inloophbijeenkomst, zodat belanghebbenden informatie kunnen ophalen over de door Goudappel uitgevoerde verkenning, de komende fase tot een concept voorkeurstracé, de mogelijkheden voor participatie, vragen stellen en aandachtspunten of eventuele andere opgaven aangeven die mogelijk gelijktijdig te realiseren zijn (koppelkansen). Via de mediakanalen van de gemeente kondigen we deze bijeenkomst aan.

Doelgroep: grondeigenaren, direct omwonenden, bedrijven, verenigingen en ondernemers, overige inwoners Numansdorp

Participatieniveau: Meedenken

Verwachte planning: Januari 2025

### **Uitwerken tracés, kostenraming en onderzoeken**

Samen met andere overheden werken we de uitgangspunten voor het ontwerp van de tracés verder uit. Met deze informatie werken we kostenramingen uit. Met deze informatie voeren we vervolgens een Maatschappelijke kosten-batenanalyse (MKBA) uit. In een MKBA worden de welvaartseffecten van de westelijke ontsluitingsroute zoveel mogelijk gekwantificeerd en in geld uitgedrukt (gemonetariseerd). Het doel van een MKBA is om inzicht te geven in de waarde van effecten die optreden in de maatschappij als gevolg van verschillende mogelijke projectvarianten.

#### Participatie in deze stap:



#### *Ontwerpsessie tracés*

Samen met de Provincie Zuid-Holland en Waterschap Hollandse Delta werken we de verschillende tracés in een ontwerpsessie verder uit. Hierin leggen we de weginrichting, de vormgeving van kruispunten en uitgangspunten voor een landschappelijke inpassing vast.

Doelgroep: andere overheden

Participatieniveau: Meedoen

Verwachte planning: Q4 2024

### **Opstellen keuzematrix**

De verschillende tracés wegen we met een keuzematrix tegen elkaar af. De keuzematrix bevat verschillende criteria die gebaseerd zijn op de doelstellingen voor het project. Tussentijds wordt de keuzematrix bestuurlijk vastgesteld.

#### Participatie in deze stap:



#### *Bestuurlijke vaststelling keuzematrix*

De keuzematrix vormt het afwegingskader voor de tracékeuze. Dit afwegingskader wordt vastgesteld door het college van Burgemeester en Wethouders. Via de diverse mediakanalen van de gemeente informeren we andere doelgroepen hierover.

Doelgroep: College van Burgemeester en Wethouders

Participatieniveau: Besluitvorming

Verwachte planning: Q1 2025

### **Toetsing tracés aan keuzematrix**

Als laatste beoordelen we de tracés aan de hand van de keuzematrix. Het resultaat van de ingevulde keuzematrix leidt tot een concept voorkeurstracé dat hierna verder wordt onderzocht. Het concept voorkeurstracé leggen we ter besluitvorming voor aan het college van B&W.

#### Participatie in deze stap:



#### *Besluitvorming college en informeren gemeenteraad over concept voorkeurstracé*

We bieden de resultaten van de ingevulde keuzematrix ter besluitvorming aan bij het college van Burgemeester en Wethouders en informeren we vervolgens de gemeenteraad.

Doelgroep: College van Burgemeester en Wethouders

Participatieniveau: Besluitvorming

Verwachte planning: Q1/Q2 2025

### **2.3.2 Fase 2: Toewerken naar definitief voorkeurstracé**

Na het besluit van het college van B&W over een concept voorkeurstracé start fase 2. In de tweede fase wordt het gekozen concept voorkeurstracé nader onderzocht. In deze fase voeren we de volgende stappen uit:

1. Uitvoeren nader onderzoek concept voorkeurstracé
2. Besluitvorming gemeenteraad definitief voorkeurstracé

#### **Nader onderzoek concept voorkeurstracé**

Na de besluitvorming over het concept voorkeurstracé worden diverse onderzoeken uitgevoerd naar de inpassing van de ontsluitingsroute en de daarvoor benodigde gronden. Bij aanvang van deze fase informeren we eerst de betrokken grondeigenaren uit fase 1 en vervolgens de omgeving over de keuze tot het concept voorkeurstracé.

#### Participatie in deze stap:



#### *Betrekken grondeigenaren over concept voorkeurstracé*

Na het besluit over het voorkeurstracé zoeken we contact met de inwoners die onder de westelijke tracés uit de verkenning van Goudappel grond bezitten of wonen. Voor sommigen betekent dit dat hun gronden niet onder het voorkeurstracé liggen en voor anderen juist wel. Deze doelgroep informeren we persoonlijk met bijvoorbeeld een brief of persoonlijk gesprek; indien noodzakelijk en gewenst wordt met deze doelgroep persoonlijke keukentafelgesprekken gevoerd.

Doelgroep: grondeigenaren en direct omwonenden onder voorkeurstracé

Participatieniveau: Meedenken

Verwachte planning: Q2/Q3 2025



#### *Inloopbijeenkomst concept voorkeurstracé*

Tijdens deze inloopbijeenkomst wordt de afweging van het voorkeurstracé en het vervolgproces toegelicht. Er is de mogelijkheid tot het stellen van vragen. Via de mediakanalen van de gemeente kondigen we deze bijeenkomst aan.

Doelgroep: grondeigenaren, direct omwonenden, bedrijven, verenigingen en ondernemers, overige inwoners Numansdorp

Participatieniveau: Informeren

Verwachte planning: Q2/Q3 2025

#### **Besluitvorming gemeenteraad definitief voorkeurstracé**

Deze fase wordt afgesloten met het bestuurlijk vaststellen van het voorkeurstracé door dit eerst aan te bieden aan het college van B&W, zodat de gemeenteraad dit vervolgens kan vaststellen. Na vaststelling

van het voorkeurstracé wordt deze juridisch-planologisch vastgelegd met het doorlopen van een nader te bepalen planologische procedure.

#### Participatie in deze stap:



##### *Besluit gemeenteraad over voorkeurstracé*

Nadat het college een besluit heeft genomen over een voorkeurstracé en de betreffende grondeigenaren zijn betrokken, wordt besluitvorming van de gemeenteraad voorbereid. De raad neemt een besluit over de ligging van het tracé. De uiteindelijke uitwerking van het tracé, en een eventuele ruimtelijke procedure, volgt na dit besluit. Met dit besluit wordt deze nadere verkenning afgerond. Hierna volgt weer een nieuwe fase, waarin afspraken gemaakt worden met grondeigenaren over onder andere de verwerving van gronden.

Doelgroep: gemeenteraad

Participatieniveau: Besluitvorming

Verwachte planning: Q3 2025

### **2.3.3 Doorlopende participatie**

Naast de concrete hiervoor beschreven stappen is er ook sprake van participatie die doorlopend plaatsvindt, zoals het periodiek uitbrengen van de nieuwsbrief Numansdorp en naar behoefte voeren van keukentafelgesprekken.



##### *Nieuwsbrief Numansdorp*

Gedurende het project informeren we de omgeving via een nieuwsbrief over updates van het project, kondigen bijeenkomsten aan en kondigen hierin besluitvorming van bijvoorbeeld het college en de gemeenteraad aan. Eenieder kan zich op deze nieuwsbrief abonneren. Op deze manier kunnen geïnteresseerden zich laten informeren over het project.

Doelgroep: alle belanghebbenden

Participatieniveau: Informeren

Verwachte planning: December 2024 en doorlopend

##### *Optioneel: keukentafelgesprekken*

Indien gewenst door belanghebbenden, zoals agrariërs en grondeigenaren, worden persoonlijke gesprekken gevoerd.

Doelgroep: grondeigenaren en direct omwonenden

Participatieniveau: Meedenken

Verwachte planning: doorlopend

## **2.4 Wat wordt er met uw reactie gedaan?**

De ingebrachte reacties uit persoonlijke gesprekken, de terinzagelgging en de inloopbijeenkomsten worden meegewogen in het onderzoeksproces. U kunt bijvoorbeeld meedenken over mogelijke optimalisaties van de tracés of lokale aandachtspunten die van belang zijn voor het onderzoek. Aan het besluit van de gemeenteraad over het voorkeurstracé voegen we een beknopte samenvatting van de participatieresultaten toe.

# Bijlage 1 Stroomschema

# Participatie

# Werkzaamheden

Bestuurlijk vaststellen keuzematrix

Meedoen

Meedenken

Informeren



Informatiebrief

September 2024

Oktober 2024

November 2024

December 2024

Januari 2025

Februari 2025

Maart 2025

April 2025

Mei 2025

Juni 2025

Juli 2025

Augustus 2025

September 2025

Oktober 2025

November 2025

December 2025

Ontwerpsessie uitwerken tracés



Terinzagelegging verkenning Goudappel



Betrekken grondeigenaren



Inloopbijeenkomst

Betrekken grondeigenaren over concept voorkeustracé



Inloopbijeenkomst concept voorkeustracé



Opstarten participatie

Opstellen keuzematrix

Uitwerken tracés kostenraming en onderzoeken

Toetsing tracés aan keuzematrix

Uitvoeren nader onderzoek + mer-beoordeling concept voorkeustracé

Bestuurlijk vaststellen keuzematrix



Besluitvorming college en informeren gemeenteraad over concept voorkeustracé

Besluit gemeenteraad over voorkeustracé

